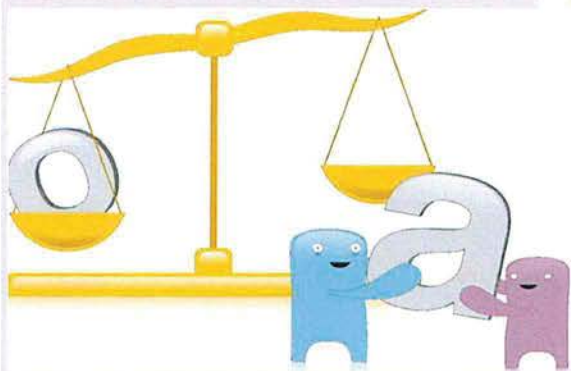


Linguaxe inclusiva SEMPRE



* **Para** dar visibilidade as mulleres e a súa intervención na nosa sociedade.

* **Para** gañar en precisión lingüística sin estereotipar ningún dos sexos.

* **Para** reflectir os cambios sociais que se van producindo cos avances en igualdade.

* **Para** solucionar problemas de ambigüidade na comunicación.

* **Porque** o uso dunha linguaxe libre de sexismo é un asunto fundamental para calquera sociedade democrática que promova a igualdade entre mulleres e homes.

* **Porque** se deben esquecer prexuízos, falsos mitos e opinións descualificadoras sobre a linguaxe inclusiva.

* **Porque** é necesario evitar expresións que supoñan un xuízo de valor.

* **Porque** o que non se nomea non existe.



COMUNICACIÓN EN IGUALDADE

CIM DO CONCELLO DE TRIVES
Paseo de San Roque, nº 4
Andar 2º
32.780 A Pobra de Trives

Teléfono: 988 33 00 12 / Fax: 988 33 10 10
Correo: cimtrives@gmail.com

COMUNICACIÓN EN IGUALDADE



▶ GUIA DA LINGUAXE NON SEXISTA

NIN + NIN -

**OUTRA FÓRMULA
PARA IGUALAR**

Estratexias básicas para producir textos en linguaxe inclusiva

1. Uso do feminino ou masculino segundo a persoa

En documentos nos que se coñece a persoa á que van dirixidos utilizaremos sempre o xénero gramatical que se corresponda co sexo da persoa.

Cómpre ter especial coidado na antesinatura dos documentos.



María García. Xefa de servizo

María García. Auxiliar administrativa



María García. Xefe de servizo

María García. Auxiliar administrativo

2. Uso de substantivos xenéricos reais, colectivos e/ou abstractos

Hai que evitar a utilización do masculino como xenérico e utilízalo no seu valor gramatical específico referido exclusivamente ao masculino, á vez que utilizar o xénero gramatical feminino referido exclusivamente ao feminino, clarifica a mensaxe e visualiza simbolicamente a mulleres e homes.

Agora ben, existen xenéricos reais que designan o feminino e o masculino sen producir ambigüidades nin incorreccións lingüísticas.



A cidadanía
A veciñanza
O persoal

A descendencia
O voluntariado
O funcionariado



O cidadán
Os veciños
Os traballadores

Os fillos
Os voluntarios
Os funcionarios

3. Utilización de metonimias

Unha das posibilidades coas que conta o noso idioma para englobar o feminino e o masculino nunha palabra son as metonimias, substantivos que aluden a cargos, profesións, oficios, actividades etc.



A dirección
A secretaría
A alcaldía

A xefatura
A presidencia
A candidatura



O director
O secretario
O alcalde

O xefe
O presidente
O candidato

4. Utilización de perífrases

A perífrase é un conxunto de palabras que expresan unha idea, incluíndo a mulleres e homes.

En moitos casos, antepoñendo o termo **persoa** ou **persoal** podemos construír perífrases que nos permiten utilizar unha linguaxe non sexista.



A poboación de Trives
A clase política
O persoal administrativo

As persoas interesadas

A persoa solicitante/A parte solicitante



Os triveses
Os políticos
Os administrativos

Os interesados
O solicitante

5. Modificación da redacción e o uso de pronomes sen marca de xénero

É moi útil o uso de pronomes sen marca de xénero.



Quen
Ninguén

Alguén
Calquera/Cada



Os que
Ningún/Ningúns

Algún/Algúns
Todos/Un

Con respecto ao artigo ou determinante, cando este acompaña un substantivo neutro é o que marca o xénero, de modo que a súa omisión permite construír expresións inclusivas.



Se alguén presentase...

Quen pagase...

Cada solicitante...



Se algún presentase...

Os que pagasen...

Todos os solicitantes...

6. As dobres formas

A utilización das dobre formas é o máximo expoñente da visibilización de mulleres e homes nun texto.

No caso de dobrar só algúns elementos, deberemos amosar a concordancia gramatical co último termo.



Os funcionarios e as funcionarias interesadas.

As funcionarias e funcionarios interesados.